

# ESTIMACIONES AGRÍCOLAS

Informe Semanal | 14 de Mayo de 2020



Ministerio de Agricultura,  
Ganadería y Pesca  
Argentina

## INFORME SEMANAL al 14 de Mayo 2020

- ✓ Panorama Agroclimático
  - Precipitaciones
  - Temperaturas
  - Estado de las reservas hídricas
- ✓ Evolución de los cultivos al 14/05/20
  - Cosecha Fina, Campaña 2020/21 (Trigo)
  - Cosecha Gruesa, Campaña 2019/20 (Algodón, Arroz, Girasol, Maní, Maíz, Poroto, Soja, Sorgo)
- ✓ Mapa de delegaciones
- ✓ Avance de la cosecha de algodón 19/20
- ✓ Avance de la cosecha de arroz 19/20
- ✓ Avance de la cosecha de girasol 19/20
- ✓ Avance de la cosecha de maíz 19/20
- ✓ Avance de la cosecha de maní 19/20
- ✓ Avance de la cosecha de soja 19/20
- ✓ Avance de la cosecha de sorgo 19/20
- ✓ Área sembrada de Granos y Algodón, 2009/2010 - 2018/2019
- ✓ Volúmenes de producción de Granos y Algodón, 2009/2010 - 2018/2019
- ✓ Producción de cultivos en la República Argentina, 2018/2019
- ✓ Humedad del suelo y aspecto del cultivo (Maíz y Soja)

*Si desea alguna aclaración respecto a la información presentada en este reporte, puede comunicarse con el 011-4349-2758 o vía e-mail a: [direstiagri@magyp.gob.ar](mailto:direstiagri@magyp.gob.ar)*

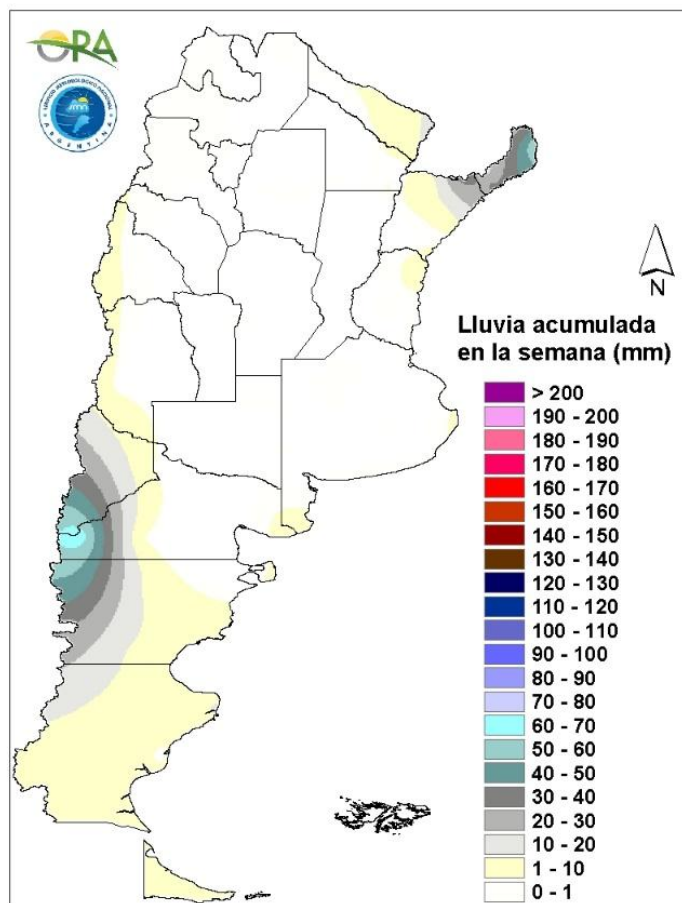
### ENCUESTA DE SATISFACCIÓN:

Si desea contribuir al mejoramiento continuo del contenido y formato del informe semanal, le solicitamos responder el cuestionario dirigiéndose al siguiente link:

<http://cuestionarios.agroindustria.gob.ar/index.php/758416?newtest=Y&lang=es>

## PRECIPITACIONES

Se registraron escasas precipitaciones en el territorio argentino durante los últimos siete días. Solo se dieron lluvias significativas en zonas cordilleranas de Patagonia, con un máximo local en Bariloche (65mm) y en Misiones y noreste de Corrientes, siendo Bernardo de Irigoyen (61mm) el máximo en dicha zona. En el resto del país no se superaron los 10mm, según datos oficiales.



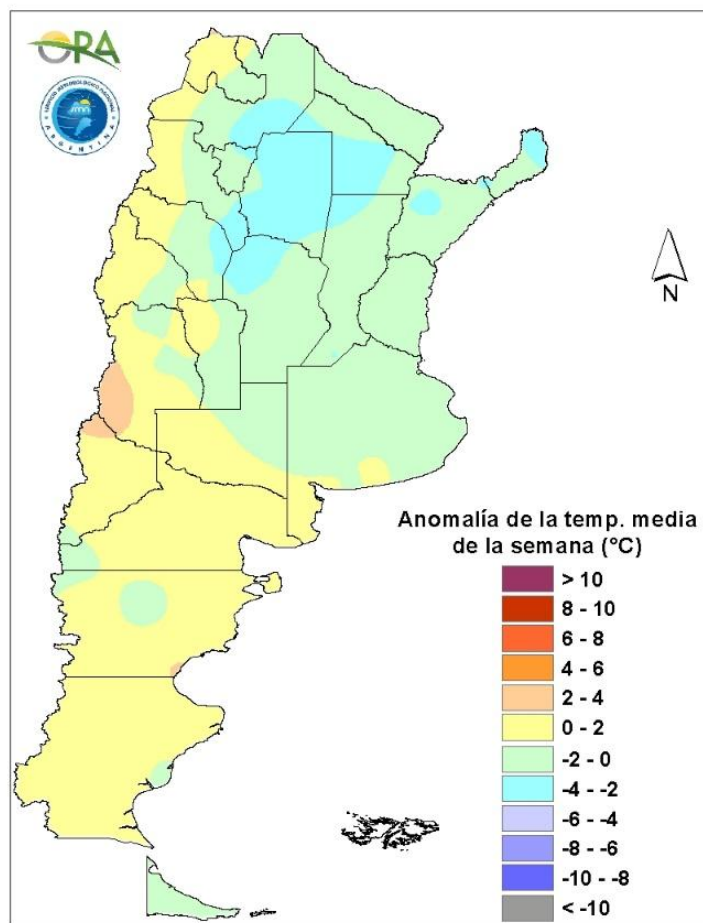
Precipitaciones acumuladas en la semana

No se esperan grandes acumulados durante la semana. Entre miércoles y domingo se esperan precipitaciones (o nevadas) en varias zonas cordilleranas de la Patagonia y Mendoza, al igual que algunos eventos en Tierra del Fuego, Santa Cruz y Chubut. Entre lunes y martes de la próxima semana se esperan lluvias en el NEA y también en zonas cordilleranas de Patagonia.

## TEMPERATURAS

Las temperaturas medias de los últimos siete días se dieron de acuerdo a lo esperado para la época del año en la mayor parte del territorio argentino. Solo fueron algo inferiores en Santiago del Estero y sus alrededores, con anomalías térmicas negativas que rondaron los 3°C por debajo de la media. No se superaron los 35°C de máxima en el país y el registro más alto corresponde a Tinogasta, Catamarca (33,6°C). Se registraron heladas agronómicas en el centro y en toda la mitad

sur del país, y heladas meteorológicas en Patagonia y en zonas serranas tanto de la provincia de Buenos Aires como de Córdoba.



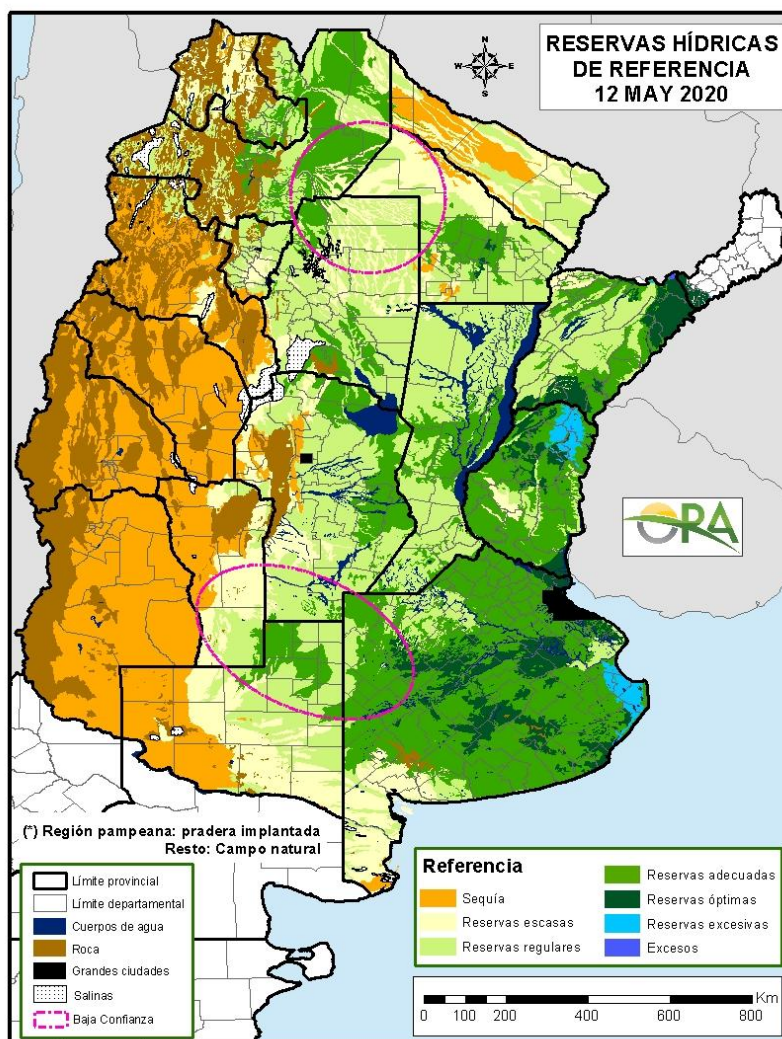
Anomalía de la temperatura media de la semana

Se prevén temperaturas medias normales a levemente debajo de lo normal en todo el territorio argentino. Entre miércoles y hasta el próximo martes, se espera que las temperaturas mínimas se mantengan bajas, debido al actual avance de un sistema frontal en el centro del país y el posterior ingreso de otro frente frío desde Patagonia entre sábado y domingo. Estas condiciones se darán principalmente en el centro y sur, pero se pronostican días en que hayan lugares del norte de Argentina que también se den mínimas bajas. Durante este periodo, entre miércoles y viernes se espera que se den condiciones para heladas agronómicas en varios puntos de la provincia de Buenos Aires, La Pampa, sur de Córdoba y también San Luis. Las temperaturas máximas podrían tener un leve aumento entre sábado y lunes.

## ESTADO DE LAS RESERVAS HÍDRICAS

El mapa corresponde a la estimación de contenido de agua en el primer metro de suelo para lotes con pastura implantada o campo natural, según la zona. Valores locales de reservas pueden consultarse en [http://www.ora.gob.ar/camp\\_actual\\_reservas.php](http://www.ora.gob.ar/camp_actual_reservas.php). La escasez de precipitaciones permitió un retroceso generalizado de los excesos hídricos observados durante las últimas semanas. Conforme a esto se observa que en la provincia de Buenos Aires predominan las

reservas hídricas adecuadas, con algunos sectores donde son óptimas, prevaleciendo zonas con reservas excesivas únicamente en el extremo este. Condiciones similares se observan en Entre Ríos, donde son adecuadas en su mayoría, manteniéndose excesivas únicamente en el norte. En la mayor parte de la zona núcleo las reservas hídricas son regulares, al igual que en la mayor parte del resto de Santa Fe, Córdoba y La Pampa. Lo mismo se observa en el norte del país, donde predominan las reservas hídricas regulares, con sectores donde son adecuadas e incluso óptimas en sectores del norte de Corrientes y sur de Misiones. En Formosa se mantienen las condiciones deficitarias.



Mapa de reservas hídricas hecho a partir de datos meteorológicos del SMN y del INTA e información de suelos del INTA.



## EVOLUCIÓN DE LOS CULTIVOS AL 14/05/2020

### COSECHA FINA – CAMPAÑA 2020/2021

#### TRIGO

En la provincia de Córdoba prosiguió la siembra de los primeros trigos con destino forraje, doble propósito y cobertura en el norte de la delegación Marcos Juárez y en la delegación San Francisco. Comenzó la siembra de los ciclos largos en la delegación Río Cuarto y Villa María.

Continuó la siembra del trigo en la provincia de Chaco, con buen establecimiento del cultivo. Se espera que mejoren las condiciones de humedad en algunas zonas con escasa disponibilidad hídrica.

Avanza la siembra en las provincias de Salta y Jujuy, tanto en cuadros con riego como de secano, ahora de manera generalizada en todos los departamentos productivos; aunque, en la mayoría de los lotes sin posibilidad de riego se hace con una disponibilidad de humedad escasa. También prosigue en la provincia de Tucumán a medida que se desocupan lotes de soja, por supuesto en lotes que tienen agua acumulada.

### COSECHA GRUESA – CAMPAÑA 2019/2020

#### ALGODÓN

##### Chaco

En la delegación Charata la cosecha del cultivo avanza a buen ritmo, encontrándose próxima a finalizar. Se ha logrado recolectar el 91% de la superficie destinada al cultivo. Los rendimientos son variables debido al manejo y condiciones ambientales durante su ciclo que no permitieron adecuar las tareas sanitarias. El promedio zonal es de 18,7 qq/ha.

En la delegación Roque Sáenz Peña continúa muy lentamente la cosecha del cultivo por cuestiones afines al mercado y falta de insumos ya mencionadas. Los lotes que en general se encuentran en condiciones de ser cosechados, mantienen buen estado de conservación de fibra favorecidos por las buenas condiciones ambientales de baja humedad.

##### Santa Fe

Continúa el avance de cosecha del cultivo para la delegación de Avellaneda, se encuentra más avanzada al este de la delegación si se compara con los lotes ubicados al oeste.

##### Santiago del Estero

Persisten los problemas en el mercado que provocan demoras en la cosecha del cultivo en toda la provincia. Se ha logrado un avance del 43% en la delegación Quimilí. Se vienen demorando las defoliadas y la idea es esperar más tiempo. En la delegación de Santiago del Estero se informa un lento el avance de cosecha.

## **NOA**

En la delegación Salta continúa la cosecha del cultivo de los cuadros bajo riego con resultados excelentes. Los rendimientos aumentan a medida que el cultivo va alcanzando la madurez comercial. Se esperan caídas en los rendimientos promedio, a medida que vaya iniciando la trilla de los lotes ubicados en secano.

## **ARROZ**

### **Corrientes**

En la delegación Corrientes avanza la cosecha del cultivo tanto de la variedad Largo Ancho como Largo Fino. Este último está próximo a finalizar.

### **Entre Ríos**

Ha concluido la recolección del cultivo en la delegación Paraná. Los rindes promedio obtenidos fueron de 76 qq/ha para la variedad Largo fino y 57 qq/ha para la variedad Largo ancho.

### **Santa Fe**

En la delegación Avellaneda, ha finalizado la cosecha de la variedad Largo Fino, los rendimientos son buenos. Para la variedad Largo Ancho, permanece en etapa final de madurez con tareas de cosecha avanzadas.

## **GIRASOL**

### **Buenos Aires**

Se da por finalizada la cosecha de la oleaginosa, con los últimos lotes levantados en la delegación Lincoln.

## **MAIZ**

### **Buenos Aires**

Las buenas condiciones climáticas permitieron continuar con las tareas de cosecha en prácticamente toda la provincia. Las mismas aún avanzan lentamente a la espera de una mayor pérdida de humedad del grano. Los rendimientos son variables dependiendo de la zona y de la tecnología aplicada, siendo el rinde promedio de 88 qq/ha.

En la zona norte se avanzó en la cosecha de los maíces tardíos, quedando aún por cosechar el maíz de segunda, es decir aquellos sembrados luego de un cultivo de invierno. La condición de estos cultivos es en general muy buena, todos en madurez comercial.

### **Córdoba**

En la delegación Laboulaye y Río Cuarto sólo restan pocos lotes para completar la cosecha de los maíces tempranos. Aún faltan unos días para comenzar con los tardíos, los que están algo húmedos.

En la delegación Marcos Juárez quedan por cosechar los maíces tardíos y de segunda. En la zona sur los rindes promedian los 87 qq/ha. En la zona central hay promedios importantes que están entre los 105 y 110 qq/ha. En la zona norte, en alrededores de la localidad de Cintra, los rindes están

en 75 qq/ha promedio y en la zona de influencia de Noetinger en 90 qq/ha. Los lotes tardíos o de siembra de segunda se encuentran en madurez con variadas perspectivas de rinde.

En la delegación San Francisco, ya fue cosechada toda la superficie sembrada con este cultivo en fechas tempranas. Los lotes de siembras tardías o de segunda empiezan a entrar en su última etapa, y en general se encuentran en madurez fisiológica. Las buenas condiciones climáticas colaboran para el descenso de humedad del grano y poder retomar con la cosecha.

En Villa María, el ciclo del cultivo de maíz está en su última etapa, maduración. En general todos los lotes que restan cosechar están listos. Puede quedar alguno más atrasado pero en etapa de grano duro.

### Entre Ríos

Finalizada la cosecha del maíz de primera en el ámbito de la delegación Paraná, se registró un amplio rango de rendimientos (mayormente entre buenos y regulares), principalmente debido a las deficiencias hídricas sufridas en el inicio y final de ciclo, siendo el promedio de unos 73 qq/ha. En cuanto a los lotes de segunda y tardíos, las altas temperaturas y la falta de lluvias en etapas críticas del desarrollo del cultivo afectaron sus rindes. De todas maneras su condición mejoró a partir de las lluvias ocurridas el martes 17 de marzo. Comenzada la cosecha de estos, se verificó una merma en el rendimiento potencial, que ubica el rendimiento promedio en valores de 62 qq/ha.

En la delegación Rosario del Tala, los productores reanudaron la recolección a medida que mejoraban las condiciones del piso y la baja de humedad en los granos se acercaba a la base,

### La Pampa

En la delegación General Pico, se estima que la mayor parte de la superficie sembrada ya transcurre la etapa fenológica de madurez comercial. Los trabajos de cosecha se ejecutan con normalidad, en algunos sectores condicionados por el avance de la recolección de la soja. Con respecto a los rendimientos, los resultados oscilan entre 90 a 110 qq/ha en sectores medanosos con alta tecnología, entre 80 a 95 qq/ha en el resto de la región con mediana tecnología y entre 40 a 60 qq/ha en sectores con tosca y con baja tecnología.

En la delegación Santa Rosa continúa lentamente la cosecha de los maíces tempranos, debido a que las cosechadoras están abocadas principalmente a la trilla de la soja. Los rindes van de 40 a 65 qq/ha. También se están cosechando algunos maíces de primera tardíos con 28% de humedad promedio con destino a alimentación ganadera. Los primeros sembrados están en buen a regular estado y en R7, esperando a ser cosechados y los sembrados más tarde en R6 – R7 con un contenido de humedad que ronda el 22%.

### Santa Fe

En la delegación Avellaneda, el maíz tardío y de segunda continúa presentando una evolución regular a buena, encontrándose en diferentes etapas de madurez. El inicio de la cosecha se estima para el mes de junio, con rendimientos por debajo de los promedios históricos, debido a la sequía producida durante el mes de marzo en muchas de las zonas productoras.

Finalizada la cosecha del maíz de primera en la zona de influencia de las delegaciones Rafaela y Cañada de Gómez, resta levantar el de segunda o tardío. El mismo se encuentra finalizando el llenado de granos, y su estado es bueno a regular.

Han comenzado a cosecharse los primeros lotes de maíz tardío en el ámbito de la delegación Casilda. La humedad del grano permanece alta, dentro de valores que no descienden del 20%, por lo cual el progreso de la actividad quedará influido por el clima venidero y su incidencia sobre tal factor de producción. Los rendimientos obtenidos son sumamente dispares y



están asociados a la oportunidad de que los planteos hayan recibido lluvias dentro de su fase reproductiva. En estos primeros cuadros se refieren promedios entre los 30 y los 70 qq/ha.

En la delegación Venado Tuerto, continúa avanzando la cosecha a buen ritmo, con rendimientos buenos a muy buenos, con picos de 150 qq/ha en varios lotes y un promedio de 110 qq/ha. Quedan por levantar algunos lotes de segunda y tardíos.

## **Chaco**

El cultivo de maíz en el ámbito de la delegación Roque Sáenz Peña se desarrolla en etapas de grano lechoso a grano pastoso y con muy buenas condiciones de humedad.

## **Santiago del Estero**

Aun no comenzó la cosecha de este cereal. Su desarrollo vegetativo fue muy bueno pero lo afectó la falta de lluvias de principios de marzo y también las altas temperaturas. La mayor parte de los lotes están en llenado de granos y madurez.

## **San Luis**

Durante la semana no hubo ocurrencia de precipitaciones en la provincia, con lo cual se ha avanzado con la recolección. El rinde promedio se ubica en los 42 qq/ha. Se están picando algunos lotes para alimentación ganadera.

## **Santiago del Estero**

Aun no comenzó la cosecha de este cereal. Su desarrollo vegetativo fue muy bueno pero lo afectó la falta de lluvias de principios de marzo y también las altas temperaturas. La mayor parte de los lotes están en llenado de granos y madurez.

## **NOA**

En las provincias de Jujuy y Tucumán, los maíces tempranos ya están finalizando sus etapas de desarrollo y a la espera de su cosecha con pérdida de humedad del cultivo.

Los pocos cuadros cosechados en la provincia de Salta, hasta el momento, son aquellos sembrados en noviembre en lotes con posibilidad de riego, con rendimientos regulares por haber sufrido altas temperaturas en antesis. En esta última semana no hubo avances en la trilla, ya que lo poco que se recolectó forma parte de excepciones dentro de la generalidad para este cereal, que se encuentra aún en su etapa de llenado de granos.

## **MANI**

### **Buenos Aires**

En los partidos Pellegrini y Salliqueló, la cosecha avanza lentamente con rendimientos parciales de 30 - 32 qq/ha, respectivamente.

### **Córdoba**

En la delegación Laboulaye el arrancado del cultivo ya supera el 55% de la superficie estimada para la delegación. El avance de cosecha registrado es del 5%. Se mantiene el rendimiento anteriormente informado en 35 qq/ha.

En la delegación Marcos Juárez, el cultivo se encuentra madurando, un 100% transita el estado de arrancado y comienza la cosecha en los lotes. Los rindes de los primeros cuadros se mantienen buenos, 35 qq/ha. Se ha logrado un avance de cosecha del 70%.

Continúa el arrancado de los lotes que se encuentran en estado de madurez en la delegación San Francisco. Se mantienen los rendimientos.

En la delegación Río Cuarto avanza la cosecha del cultivo. Se mantienen los rendimientos y la calidad.

En la delegación Villa María, el cultivo se encuentra casi completamente arrancado. Solo quedan algunos lotes en los departamentos de Tercero Arriba y Santa María. Con avance lento continúa la trilla. Los rendimientos son muy buenos con buenos pronósticos para la campaña.

## **San Luis**

En la delegación San Luis el cultivo permanece en etapa de arrancado.

## **NOA**

En la delegación Jujuy próximamente finalizará la cosecha del cultivo. La calidad se ve afectada por el rocío matinal. En la delegación Salta continúa avanzando la cosecha del cultivo.

## **POROTO**

### **Córdoba**

En la delegación San Francisco el cultivo transita sus etapas en buenas condiciones hídricas y sanitarias. Próximamente iniciarán la etapa final.

## **NOA**

Ha finalizado la cosecha del cultivo, variedad mung, en la delegación Salta. Las otras variedades no han logrado alcanzar la madurez fisiológica, persisten en etapa de llenado de granos. En la delegación Jujuy el cultivo avanza lentamente en sus etapas, en los casos de siembra tardía que han sido afectados por falta de humedad. Los lotes implantados tempranamente avanzan de manera adecuada su ciclo, sin inconvenientes.

## **SOJA**

### **Buenos Aires**

La presencia de agua en superficie debido a las últimas precipitaciones registradas en la zona de la delegación Bolívar, impiden el avance generalizado de la cosecha de soja de segunda, en donde se reportan rendimientos altamente variables con valores que van desde los 8 a los 30 qq/ha.

En Bragado, las buenas condiciones climáticas, han permitido avanzar con la cosecha, a buen ritmo, y en general la calidad del grano, salvo algunos lotes muy enmalezados, es la estándar. De los lotes en pie, prácticamente están todos en madurez fisiológica, estimándose que la superficie cosechada de soja de primera es del 70%, con rendimientos que promedian los 40 qq/ha.

En la delegación Junín se completó la trilla de lotes de soja de primera, el resultado de esta campaña para la oleaginosa fue satisfactorio. En promedio los rindes fueron inferiores a la cosecha 2019, pero igualmente se alcanzó un promedio de 42 qq/ha, con lotes muy buenos que superaron los 55 qq/ha y aquellos que tuvieron condiciones de desarrollo regulares no alcanzaron los 40 qq/ha. Durante esta semana se continuó avanzando a muy buen ritmo con la trilla de soja de segunda, superando ya el 85% de avance de cosecha, con resultados buenos a regulares.



En la delegación General Madariaga, avanza a buen ritmo la cosecha de los lotes de primera ocupación, alcanzando ya el 60% de la superficie implantada. Los rendimientos promedian los 28 qq/ha. En cuanto a las sojas de segunda se han comenzado a levantar los primeros lotes. No se esperan muy buenos rendimientos

En la zona de La Plata, los productores se han apurado con la trilla de los lotes de soja ya que venía con cierto atraso debido a las reiteradas precipitaciones de semanas anteriores, en general los rendimientos son de buenos a muy buenos para los sembradíos de primera y regulares para los de segunda ocupación, debido a las condiciones de estrés hídrico durante la primera quincena del mes de Enero 2020.

En la zona de la delegación Lincoln, se continúa avanzando en la cosecha de la oleaginosa, restando unos pocos lotes de soja de primera por cosecharse, en los cuales la falta de piso dificulta las tareas. En general, los rendimientos obtenidos son buenos, pero con gran variabilidad dependiendo de la zona y el déficit hídrico tolerado durante etapas críticas. Respecto a las sojas de segunda, la cosecha supera el 72% de la superficie, y con respecto al rendimiento, este cultivo ha superado las expectativas, ya que el desarrollo no fue óptimo, y hasta la fecha se mantiene un promedio de 23 qq/ha, con lotes que superan los 30 qq/ha.

En Pehuajó, las buenas condiciones climáticas favorecen el avance de la cosecha, dándose por finalizada la de soja de primera.

En la zona de Pergamino solo restan pocos lotes de soja de segunda por cosecharse, y son aquellos que tienen un alto grado de enmalezamiento.

Luego de la mejora climática en la zona de Pigüé, avanzan las tareas de cosecha con normalidad.

Para la zona de Salliqueló, la recolección de soja en los últimos días cobró gran impulso, en su totalidad se encuentra en estado madurez fisiológica tanto para los de primera y segunda ocupación. El avance de recolección es del 70-75 % para los partidos de A. Alsina y Guaminí, mientras que para los partidos de Pellegrini, Salliqueló y Tres Lomas el porcentaje de avance alcanza el 60-65%, que se irá intensificando en la presente semana debido al buen clima favorecido por la ausencia de precipitaciones.

En la zona de la delegación Tandil, desde el viernes de la semana pasada se pudieron retomar las tareas de cosecha en toda el área de la delegación, permitiendo avanzar a buen ritmo y alcanzando una superficie cosechada entre un 40 y un 65% según zonas. Puntualmente ha comenzado la cosecha de soja de segunda con resultados muy variables y reportes entre 10 y 23 qq/ha, correspondiendo los datos de la costa a los mejores resultados.

En Veinticinco de Mayo, restan pocos lotes de soja de primera por cosecharse. Con respecto a la soja de segunda, se ha dado inicio a la misma, y se estima que las labores finalicen rápidamente, debido a la ausencia de precipitaciones pronosticadas para los próximos días.

## Córdoba

En la delegación Laboulaye, sólo el 5% de la superficie de soja de primera, aún no fue cosechada. El rinde promedio es de 32 qq/ha y la pérdida estimada de 2,2%. En soja de segunda, se aceleró la cosecha, habiéndose completado el 70% de la superficie estimada. Los rendimientos no superan los 30 qq/ha. En este caso, la superficie perdida se estima en 2%.

En la zona de Marcos Juárez, se ha finalizado la cosecha de soja de segunda, con rendimientos muy variables, en donde en la zona más afectada por sequía, se obtuvieron rindes promedios de 23 qq/ha.

En ámbitos de la delegación San Francisco, ya se ha finalizado la cosecha de soja de primera. Los rendimientos van desde los 33 a los 36 qq/ha. En soja de segunda, las buenas condiciones climáticas han generado un avance en la entrega del cultivo y por lo tanto sigue el avance de cosecha. Se espera que en los próximos días la cosecha entre en su última etapa, esperando rendimientos promedios por debajo de los 30 qq/ha.

Para Villa María, el cultivo de soja prácticamente está todo cosechado en el ámbito de la Delegación. Están quedando algunos lotes de soja de segunda pero son muy pocos y durante la semana, si el clima acompaña, se van a terminar de trillar. Los rindes han sido muy buenos, mejor de lo que se esperaba en general.

### Entre Ríos

En la zona de la delegación Paraná se encuentra finalizada la cosecha de la soja de primera, los rendimientos obtenidos se encuentran entre buenos y regulares. Con un resultado inferior al promedio histórico de la región. Los lotes de primera fueron afectados por las altas temperaturas y falta de humedad en el suelo durante la última quincena de febrero y primera de marzo, cuando el cultivo atravesaba las fases finales de desarrollo. El rendimiento promedio obtenido es cercano a los 26 qq/ha. También se vieron afectados los lotes tardíos y de segunda, que cursaban etapas reproductivas. La recolección de estos avanza aceleradamente, cosechado hasta el momento el 70% de la superficie. Los resultados son entre regulares y malos.

En la delegación Rosario del Tala, las buenas condiciones climáticas han permitido reanudar con las tareas de cosecha. No obstante, se reportan algunas dificultades para transitar debido a las malas condiciones de los caminos luego de las intensas precipitaciones ocurridas los días pasados.

### La Pampa

Durante la semana no se registraron lluvias en ámbitos de la delegación General Pico. Los registros de temperaturas mínimas prácticamente no superaron los 8 °C y se produjo una helada el día 6. Se estima que la mayor parte de la superficie sembrada ya transcurre la etapa fenológica de madurez comercial. Los trabajos de cosecha se ejecutan con normalidad y se estima que el avance de estos trabajos sería del 70%. En idéntica fecha de la campaña anterior el avance de cosecha fue del 68%. Los rendimientos en sectores medianosos oscilan entre 38 a 45 qq/ha con valores máximos puntuales que superan los 50 qq/ha y entre 25 a 45 qq/ha en el resto de la región. Con respecto a soja de segunda se estima que el avance de cosecha sería aproximadamente del 30% con rendimientos dispares que oscilan entre 20 a 28 qq/ha.

En la delegación Santa Rosa, continúa la cosecha de este cultivo con un avance del 90% de las de primera y un 60% de avance de las sojas de segunda. Los lotes trillados de primera dan rendimientos dispares que promedian entre 12 y 30 qq/ha. Y los lotes de segunda con rendimientos entre 8 y 18 qq/ha. Se observa una disminución de rendimiento en comparación a la campaña pasada, por falta de agua en pleno momento de formación y llenado. Los sembrados en época, son los que mejor rinden y los sembrados luego del 10/12 sembrados más tarde o de segunda que están en R8 y afectados por la helada agro- meteorológica del 07/04/2020 tienen una merma importantes en los rindes y menor calidad comercial de semilla.

### Santa Fe

En la zona de Rafaela, avanzaron con intensidad las tareas de cosecha de soja de primera en su tramo final y de segunda, favorecida por la continuidad de buenas condiciones climáticas durante la semana. En los lotes de primera se obtienen rendimientos variables en función de las lluvias recibidas durante el ciclo en cada zona, oscilando los mismos entre 17 y 43 qq/ha, aunque se destacan algunos valores puntuales que lo superan. En las sojas de segunda los rindes varían entre

20 y 35 qq/ha, donde hubo lotes que sufrieron la falta de lluvias junto con altas temperaturas en etapas reproductivas críticas. En muchos casos se utilizaron silos bolsas para almacenar los granos en chacra.

En áreas de la delegación Venado Tuerto, finalizó la cosecha con los últimos lotes restantes de soja de segunda, para los cuales se reportan rendimientos promedios de 31 qq/ha.

## Chaco

En la zona de influencia Charata, la cosecha se acerca a su tramo final, solo restan lotes puntuales tardíos y algunos que presentan problemas de piso, principalmente por falta de drenaje que dificultan el trabajo. Los rendimientos en general son buenos con buena calidad de producto. El avance de la misma es del % 93,6 con un rendimiento promedio de 28 qq/ha.

El cultivo de soja en el ámbito de la delegación Roque Sáenz Peña, avanza en la cosecha a buen ritmo con excelentes condiciones climáticas y sin mayores complicaciones con las restricciones por la cuarentena como se ha desarrollado desde un comienzo. Los rendimientos están promediando unos 26 qq/ha con extremos desde 18 a cerca de 40 qq/ha, con muy buena calidad de grano.

## San Luis

Continúa la recolección de soja con rendimientos muy bajos, los cuales van desde los 7 a los 15 qq/ha., con algunos sectores con menores déficit hídricos, hay rendimientos superiores, llegando a los 24 qq/ha.

## Santiago del Estero

Avanza la cosecha de la oleaginosa, con cierto retraso por inconvenientes debido a la situación de transitabilidad en los caminos. Respecto a la calidad de lo cosechado, la misma es buena.

En Quimilí, se puede decir que la cosecha de soja de primera en toda la Delegación está finalizada. Los rendimientos son buenos con la mayoría de los lotes con promedios superiores a los 30 qq/ha. Con varios casos por encima de los 40 qq/ha. En la Soja de segunda la cosecha, también con buenos resultados, pero menores en alrededor de 3 qq/ha con respecto a los de primera. El avance de cosecha está entre 80 a 90%.

## NOA

En la provincia de Jujuy, el cultivo de soja se vio favorecido por la ausencia de lluvias y altas temperaturas para la pérdida de humedad del cultivo y avance de cosecha.

En la provincia de Salta, la cosecha de soja registró un avance importante gracias a las buenas condiciones ambientales para su trilla. Hay un porcentaje importante de lotes que no ha alcanzado aún la madurez comercial debido al retraso en la fecha de siembra ocasionado por la falta de lluvias oportunas.

En la provincia de Tucumán, durante esta semana se fortaleció la trilla de soja en toda la región por lo que avanza con los inconvenientes que viene originando la cuarentena obligatoria. Los resultados bastante buenos de acuerdo a como se desarrolló el cultivo en toda la región. Se trillan lotes de soja sembrada durante enero por lo que los rendimientos empiezan a caer.

## **SORGO**

### **Buenos Aires**

Las favorables condiciones para la cosecha, con días soleados secos y baja humedad relativa, permitieron continuar con la cosecha de este cereal. Los rindes son muy dispares, siendo el valor promedio, con un 41% de avance, de 59 qq/ha.

### **Córdoba**

El mismo panorama se presentó en esta provincia, registrándose, a la fecha, un avance de cosecha del 54% y un rinde promedio de 56 qq/ha.

### **Entre Ríos**

La cosecha registra un avance del 93%, siendo el rendimiento promedio de 55 qq/ha.

### **La Pampa**

En la delegación Santa Rosa, los sorgos forrajero y granífero culminaron abruptamente su ciclo por el efecto de la primera helada del día 07/04. Los sorgos tempranos están en pleno secado y esperando a ser cosechados luego de finalizar la trilla de la soja. Los sembrados más tarde van a ser afectados tanto en producción como en calidad de grano.

### **Santa Fe**

El sorgo tardío en la delegación Avellaneda evoluciona en forma favorable presentando diferentes etapas de madurez. Prosiguió la cosecha, con rendimientos aceptables, como así también la confección de reservas forrajeras y pastoreo.

Finalizó la cosecha en el área de las delegaciones Rafaela y Cañada de Gómez. Los rendimientos fueron variables según la zona y se ubican en torno a los 57 qq/ha, promedio. Se destinaron lotes a silaje para reserva forrajera.





**AVANCE DE LA COSECHA DE ALGODÓN**  
**CAMPAÑA: 2019/2020 (\*)**

DELEGACIÓN	ÁREA SEMBRADA <i>Hectáreas</i>	08/04	16/04	23/04	30/04	07/05	14/05		
		%	%	%	%	%	%		
Río Cuarto	600			5	15	35	60		
Villa María	730								
<b>CÓRDOBA</b>	1.330	0	0	2	7	16	27		
<b>CORRIENTES</b>	95					10	40		
Charata	133.070	44	58	65	74	82	91		
Pcia. R. S. Peña	66.150	43	48	55	62	66	71		
<b>CHACO</b>	199.220	44	55	62	70	77	84		
<b>ENTRE RÍOS</b>	200					100	100		
<b>FORMOSA</b>	8.000						60		
<b>SALTA</b>	8.408			5	7	10	20		
<b>SAN LUIS</b>	6.000		10	20	20	25	35		
<b>SANTA FE</b>	40.800	55	62	65	72	73	75		
Quimilí	127.790			3	9	28	43		
Santiago del Estero	62.000	22	32	39	52	67	67		
<b>SANTIAGO DEL ESTERO</b>	189.790	7	10	15	23	41	51		
<b>TOTAL PAÍS</b>		19/20							
		18/19	453.843	27	34	39	47	58	
			441.100	25	32	33	35	38	45

(\*) Cifras Provisorias

**AVANCE DE LA COSECHA DE ARROZ**  
**CAMPAÑA: 2019/2020 (\*)**

DELEGACIÓN	TIPO	ÁREA SEMBRADA	08/04	16/04	23/04	30/04	07/05	14/05
		<i>Hectáreas</i>	%	%	%	%	%	%
CORRIENTES	LA	3.700				31	55	69
	LF	87.800	79	85	90	93	95	99
<b>CORRIENTES</b>		<b>91.500</b>	<b>76</b>	<b>82</b>	<b>86</b>	<b>91</b>	<b>93</b>	<b>98</b>
CHACO	LA							
	LF	4.000	100	100	100	100	100	100
<b>CHACO</b>		<b>4.000</b>	<b>100</b>	<b>100</b>	<b>100</b>	<b>100</b>	<b>100</b>	<b>100</b>
Paraná	LA	2.100	64	66	100	100	100	100
	LF	25.000	64	71	75	75	91	100
		27.100	64	71	77	77	91	100
Rosario del Tala	LA	4.000	32	35	65	82	82	93
	LF	25.000	43	44	66	81	81	90
		29.000	41	43	66	81	81	90
<b>ENTRE RÍOS</b>		<b>56.100</b>	<b>52</b>	<b>56</b>	<b>71</b>	<b>79</b>	<b>86</b>	<b>95</b>
FORMOSA	LA							
	LF	9.000	100	100	100	100	100	100
<b>FORMOSA</b>		<b>9.000</b>	<b>100</b>	<b>100</b>	<b>100</b>	<b>100</b>	<b>100</b>	<b>100</b>
Avellaneda	LA	600			65	80	95	98
	LF	13.000	75	85	88	92	95	100
		13.600	72	81	87	91	95	100
Rafaela	LA	100	20	100	100	100	100	100
	LF	12.500	80	90	100	100	100	100
		12.600	80	90	100	100	100	100
<b>SANTA FE</b>		<b>26.200</b>	<b>75</b>	<b>85</b>	<b>93</b>	<b>96</b>	<b>97</b>	<b>100</b>
TOTAL PAÍS	LA	10.500	25	27	49	68	77	86
	LF	176.300	73	79	86	90	93	98
TOTAL PAÍS	19/20	<b>186.800</b>	<b>71</b>	<b>76</b>	<b>84</b>	<b>88</b>	<b>92</b>	<b>97</b>
	18/19	194.835	86	89	96	97	99	100

(\*) Cifras Provisorias

**AVANCE DE LA COSECHA DE GIRASOL**  
**CAMPAÑA: 2019/2020 (\*)**

DELEGACIÓN	ÁREA SEMBRADA <i>Hectáreas</i>	08/04	16/04	23/04	30/04	07/05	14/05
		%	%	%	%	%	%
Bahía Blanca	3.500	100	100	100	100	100	100
Bolívar	70.000	100	100	100	100	100	100
Bragado	3.000	100	100	100	100	100	100
General Madariaga	62.700	100	100	100	100	100	100
Junín	1.500	100	100	100	100	100	100
La Plata	6.000	100	100	100	100	100	100
Lincoln	6.000	45	83	90	96	99	100
Pehuajó	63.300	100	100	100	100	100	100
Pergamino	2.050	100	100	100	100	100	100
Pigüé	72.000	70	90	100	100	100	100
Salliqueló	127.000	76	86	92	100	100	100
Tandil	213.000	97	100	100	100	100	100
Tres Arroyos	200.000	89	100	100	100	100	100
25 de Mayo	19.050	100	100	100	100	100	100
<b>BUENOS AIRES</b>	849.100	90	97	99	100	99,98	100
	928.250	85	96	98	100	100	100
Laboulaye	20.000	100	100	100	100	100	100
Marcos Juárez	4.900	100	100	100	100	100	100
Río Cuarto	2.000	100	100	100	100	100	100
San Francisco	7.221	100	100	100	100	100	100
Villa María	300	100	100	100	100	100	100
<b>CÓRDOBA</b>	34.421	100	100	100	100	100	100
	37.250	100	100	100	100	100	100
Paraná	2.700	100	100	100	100	100	100
Rosario del Tala	250	100	100	100	100	100	100
<b>ENTRE RÍOS</b>	2.950	100	100	100	100	100	100
	7.800	100	100	100	100	100	100
General Pico	71.400	95	97	100	100	100	100
Santa Rosa	63.120	98	100	100	100	100	100
<b>LA PAMPA</b>	134.520	96	98	100	100	100	100
	157.500	100	100	100	100	100	100
Avellaneda	139.500	100	100	100	100	100	100
Cañada de Gómez	6.000	100	100	100	100	100	100
Casilda	0						
Rafaela	64.500	100	100	100	100	100	100
Venado Tuerto	200	100	100	100	100	100	100
<b>SANTA FE</b>	210.200	100	100	100	100	100	100
	266.884	100	100	100	100	100	100
CATAMARCA	0						
CORRIENTES	0						
CHACO (Charata)	144.400	100	100	100	100	100	100
CHACO (Pcia. R. S. Peña)	105.300	100	100	100	100	100	100
FORMOSA	3.000	100	100	100	100	100	100
JUJUY	0						
MISIONES	0						
SALTA	350						
SAN LUIS	9.300	100	100	100	100	100	100
STGO. ESTERO	0						
STGO. ESTERO (Quimilí)	70.000	100	100	100	100	100	100
TUCUMÁN	0						
<b>TOTAL PAÍS</b>		19/20					
	1.563.540	94	98	99	99,95	99,78	100
	1.941.000	18/19	93	98	99	100	100

(\*) Cifras Provisorias

**AVANCE DE LA COSECHA DE MAIZ**  
**CAMPAÑA: 2019/2020 (\*)**

DELEGACIÓN	ÁREA SEMBRADA <i>Hectáreas</i>	08/04	16/04	23/04	30/04	07/05	14/05
		%	%	%	%	%	%
Bahía Blanca	18.510					2	14
Bolívar	160.000	5	10	10	16	16	26
Bragado	160.500	20	30	40	45	45	50
General Madariaga	125.000	2	10	10	10	10	21
Junín	159.000	32	52	62	67	67	88
La Plata	37.000	10	25	35	37	42	55
Lincoln	282.000	14	27	61	66	74	78
Pehuajó	362.700	4	19	30	45	64	84
Pergamino	168.000	32	41	52	57	72	81
Pigüé	145.000					10	10
Salliqueló	165.000	18	42	42	50	52	63
Tandil	237.000						
Tres Arroyos	205.000						
25 de Mayo	165.000	11	14	28	40	52	61
<b>BUENOS AIRES</b>	2.389.710	11	20	29	35	41	50
	2.419.000	24	30	38	46	51	57
Laboulaye	416.300	21	24	28	31	34	37
Marcos Juárez	400.000	62	75	82	87	90	92
Río Cuarto	780.000	7	7	10	12	20	29
San Francisco	697.720	30	32	33	36	39	44
Villa María	455.000	12	14	14	14	49	58
<b>CÓRDOBA</b>	2.749.020	24	27	30	33	42	48
	2.828.000	22	34	43	50	55	58
Paraná	145.000	88	88	88	90	90	95
Rosario del Tala	340.000	95	95	95	95	95	96
<b>ENTRE RÍOS</b>	485.000	93	93	93	94	94	96
	437.000	87	87	87	89	89	89
General Pico	410.000	5	9	23	40	45	55
Santa Rosa	130.000			2	5	8	15
<b>LA PAMPA</b>	540.000	4	8	20	35	39	47
	487.250	5	12	19	25	34	41
Avellaneda	90.000	35	35	35	35	35	35
Cañada de Gómez	240.000	72	72	72	72	72	72
Casilda	112.100	82	84	86	86	86	88
Rafaela	320.000	85	85	85	85	85	85
Venado Tuerto	230.000	55	60	75	82	87	90
<b>SANTA FE</b>	992.100	71	72	76	77	79	80
	923.800	64	70	74	76	79	80
CATAMARCA	15.800						5
CORRIENTES	11.000	80	90	93	97	100	100
CHACO (Charata)	120.000	8	10	10	10	11	15
CHACO (Pcia. R. S. Peña)	154.000						
FORMOSA	69.000						
JUJUY	5.240						
MISIONES	30.000	80	83	85	86	87	91
SALTA	280.000				1	2	2
SAN LUIS	377.500	2	2	9	13	21	40
STGO. ESTERO	176.000						
STGO. ESTERO (Quimilí)	630.000						
TUCUMÁN	81.000						1
<b>TOTAL PAÍS</b>		19/20					
	9.105.370	24	27	32	35	40	46
	9.039.000	24	31	37	42	46	49

(\*) Cifras Provisorias

**AVANCE DE LA COSECHA DE MANÍ**  
CAMPAÑA: 2019/2020 (\*)

DELEGACIÓN	TIPO	ÁREA SEMBRADA <i>Hectáreas</i>	08/04	16/04	23/04	30/04	07/05	14/05
			%	%	%	%	%	%
<b>BUENOS AIRES</b>	Colorado							
	Rosado	18.000	14	10	10	11	12	14
	<b>Total</b>	18.000	14	10	10	11	12	14
	<b>18/19</b>	<b>13.150</b>	<b>0</b>	<b>0</b>	<b>0</b>	<b>0</b>	<b>26</b>	<b>28</b>
<b>JUJUY</b>	Colorado							
	Rosado	588	0	0	0	10	40	70
	<b>Total</b>	588	0	0	0	10	40	70
	<b>18/19</b>	<b>588</b>	<b>0</b>	<b>0</b>	<b>0</b>	<b>25</b>	<b>35</b>	<b>70</b>
<b>SALTA</b>	Colorado							
	Rosado	8.130	0	0	0	5	10	25
	<b>Total</b>	8.130	0	0	0	5	10	25
	<b>18/19</b>	8.130	0	0	0	2	12	35
<b>SANTA FE</b>	Colorado							
	Rosado	6.500	0	0	0	0	10	30
	<b>Total</b>	6.500	0	0	0	0	10	30
	<b>18/19</b>	6.000	100	100	100	100	100	100
<b>SAN LUIS</b>	Colorado							
	Rosado	10.550						12
	<b>Total</b>	10.550	0	0	0	0	0	12
	<b>18/19</b>	12.960	0	0	0	0	0	0
<b>LA PAMPA</b>	Colorado							
	Rosado	15.700						
	<b>Total</b>	15.700	0	0	0	0	0	0
	<b>18/19</b>	12.900	0	0	0	0	0	0
Laboulaye	Colorado							
	Rosado	114.000	0	0	8	30	34	60
	<b>Total</b>	114.000	0	0	8	30	34	60
Marcos Juárez	Colorado							
	Rosado	21.000	0	0	0	0	10	70
	<b>Total</b>	21.000	0	0	0	0	10	70
Río cuarto	Colorado							
	Rosado	128.300	0	0	4	6	17	32
	<b>Total</b>	128.300	0	0	4	6	17	32
San Francisco	Colorado							
	Rosado	3.746	0	8	24	33	52	75
	<b>Total</b>	3.746	0	8	24	33	52	75
Villa María	Colorado							
	Rosado	49.500	0	0	0	0	3	16
	<b>Total</b>	49.500	0	0	0	0	3	16
<b>CÓRDOBA</b>	Colorado							
	Rosado	316.546	0	0	5	14	21	43
	<b>19/20</b>	316.546	0	0	5	14	21	43
	<b>18/19</b>	335.026	0	0	2	2	3	9
<b>TOTAL PAÍS</b>	Colorado		0	0	0	0	0	0
	Rosado	376.014	1	1	4	12	19	38
	<b>Total</b>	<b>376.014</b>	<b>1</b>	<b>1</b>	<b>4</b>	<b>12</b>	<b>19</b>	<b>38</b>
	<b>18/19</b>	388.754	2	2	3	3	5	11

(\*) Cifras Provisorias



**AVANCE DE LA COSECHA DE SOJA**  
**CAMPAÑA 2019/2020 (\*)**

DELEGACIÓN		ÁREA SEMBRADA	08/04	16/04	23/04	30/04	07/05	14/05
		<i>Hectáreas</i>	%	%	%	%	%	%
Bolívar	1ª	279.900		9	66	90	97	100
	2ª	82.100						45
Bragado	1ª	358.400	15	25	45	50	55	70
	2ª	151.820						2
General Madariaga	1ª	69.700		3	20	39	39	60
	2ª	25.400						6
Junín	1ª	335.500	5	74	87	95	98	100
	2ª	169.500		1	12	34	49	88
La Plata	1ª	59.750	5	15	30	32	45	70
	2ª	24.250			3	5	10	35
Lincoln	1ª	456.000	19	41	76	85	94	97
	2ª	275.000			21	31	37	73
Pehuajó	1ª	425.000	5	22	61	80	93	100
	2ª	206.400					35	61
Pergamino	1ª	512.800	24	49	69	74	98	100
	2ª	236.200			6	16	55	83
Pigüé	1ª	119.200			3	18	20	33
	2ª	27.000						
Salliqueló	1ª	189.000	10	23	34	43	62	72
	2ª	49.000	2	3	3	3	18	24
Tandil	1ª	325.000		4	23	29	31	59
	2ª	243.600						3
Tres Arroyos	1ª	300.000	20	43	53	66	68	87
	2ª	233.000						
25 de Mayo	1ª	259.500	17	43	69	81	88	98
	2ª	120.349						22
BUENOS AIRES	19/20	5.533.369	8	21	40	49	59	72
	18/19	5.545.128	17	26	37	53	66	75
Laboulaye	1ª	554.600	13	16	33	68	88	93
	2ª	144.400				28	31	70
Marcos Juárez	1ª	613.760	68	86	100	100	100	100
	2ª	280.550		34	73	90	96	100
Río Cuarto	1ª	972.300	20	60	90	100	100	100
	2ª	125.300			30	61	90	100
San Francisco	1ª	564.301	77	92	94	97	100	100
	2ª	361.707		2	5	10	28	49
Villa María	1ª	570.160	13	52	77	100	100	100
	2ª	269.040		4	14	36	61	87
CÓRDOBA	19/20	4.456.118	28	49	66	80	88	93
	18/19	4.454.424	22	31	54	64	74	89
Paraná	1ª	198.000	54	63	87	95	99	100
	2ª	191.150			4	11	34	71
Rosario del Tala	1ª	535.000	23	35	63	85	89	94
	2ª	255.000		0	15	46	46	71
ENTRE RÍOS	19/20	1.179.150	19	26	47	66	72	86
	18/19	1.177.700	11	19	31	35	47	55

**AVANCE DE LA COSECHA DE SOJA**  
CAMPAÑA 2018/2019 (\*)

DELEGACIÓN		ÁREA SEMBRADA	08/04	16/04	23/04	30/04	07/05	14/05
		Hectáreas	%	%	%	%	%	%
General Pico	1ª	308.200	2	17	27	48	58	69
	2ª	64.300					13	33
Santa Rosa	1ª	124.660		3	28	59	70	90
	2ª	5.100					20	60
LA PAMPA	19/20	502.260	1	11	23	44	55	69
	18/19	484.600	4	9	28	40	49	68
Avellaneda	1ª	101.500	16	22	30	40	56	69
	2ª	108.400		1	10	15	46	55
Cañada de Gómez	1ª	430.000	70	95	100	100	100	100
	2ª	344.486		52	76	90	100	100
Casilda	1ª	474.500	83	100	100	100	100	100
	2ª	218.700	9	63	90	96	100	100
Rafaela	1ª	300.000	22	36	55	65	85	95
	2ª	460.000		2	23	35	60	75
Venado Tuerto	1ª	395.000	72	92	92	100	100	100
	2ª	143.500		2	40	82	90	100
SANTA FE	19/20	2.976.086	38	59	71	79	88	93
	18/19	2.838.202	45	61	73	76	82	88
CATAMARCA	1ª	16.300		4	38	35	59	70
	2ª	27.000			35	33	50	70
CORRIENTES	1ª	4.490			5	42	64	81
	2ª	700			5	45	68	79
CHACO (Charata)	1ª	198.400	3	8	28	54	74	91
	2ª	55.600	6	16	32	68	91	100
CHACO (Peña)	1ª	169.600	7	17	33	47	60	72
	2ª	75.400	7	16	33	47	60	71
FORMOSA	1ª	12.000				38	65	72
	2ª	13.000				30	50	60
JUJUY	1ª	3.310				5	15	30
	2ª	3.420				6	15	30
MISIONES		3.750	10	10	15	38	70	95
SALTA	1ª	350.127		1	3	22	32	49
	2ª	46.874		11	11	22	32	49
SAN LUIS	1ª	317.900	32	54	74	82	91	98
	2ª	4.100		7	37	47	58	95
STGO. ESTERO	1ª	107.000		4	12	27	66	88
	2ª	80.100		6	15	26	68	89
STGO. ESTERO (Quimilí)	1ª	471.200	5	10	15	61	76	100
	2ª	392.520				20	53	79
TUCUMAN	1ª	96.400	1	6	42	38	55	70
	2ª	94.400	2	6	35	40	54	64
TOTAL PAÍS	19/20	17.190.574	18	33	49	63	73	83
	18/19	17.013.000	20	29	43	53	62	73

(\*) Cifras Provisorias

**AVANCE DE LA COSECHA DE SORGO**  
**CAMPAÑA: 2019/2020 (\*)**

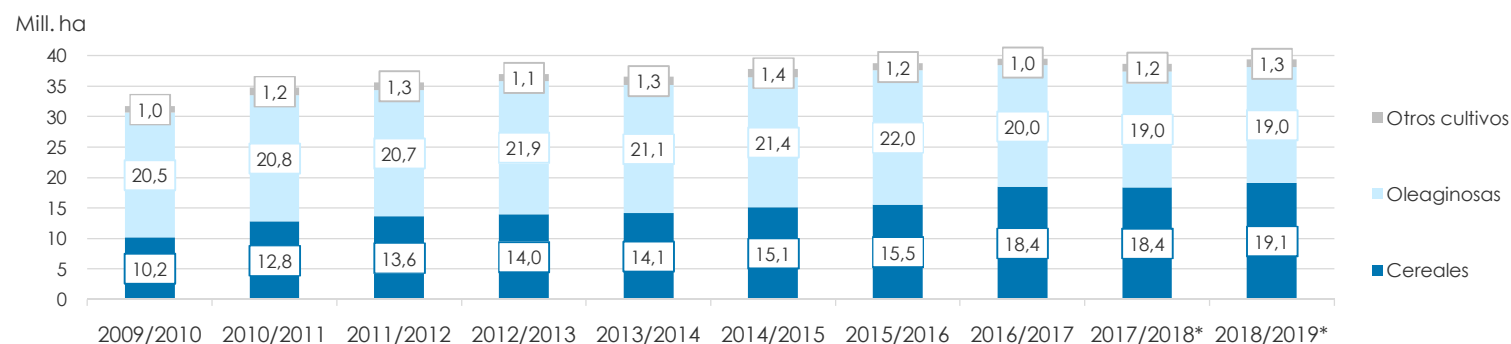
DELEGACIÓN	ÁREA SEMBRADA <i>Hectáreas</i>	08/04	16/04	23/04	30/04	07/05	14/05
		%	%	%	%	%	%
Bahía Blanca	5.060						
Bolívar	0						
Bragado	3.500					1	40
General Madariaga	0						
Junín	7.500	6	29	50	65	67	84
La Plata	9.000					2	45
Lincoln	5.500						
Pehuajó	2.650						100
Pergamino	7.500		7	23	30	49	77
Pigüé	7.000					5	5
Salliqueló	21.600			10	25	50	60
Tandil	6.000						
Tres Arroyos	0						
25 de Mayo	5.130			5	20	40	51
<b>BUENOS AIRES</b>	80.440	1	5	11	15	21	41
	155.210	6	9	13	14	15	23
Laboulaye	3.000	22	26	30	33	41	45
Marcos Juárez	6.000	23	23	66	84	84	85
Río Cuarto	6.950				6	31	63
San Francisco	21.218	27	27	27	27	40	61
Villa María	8.900					4	18
<b>CÓRDOBA</b>	46.068	16	16	21	24	36	54
	38.685	0	8	29	37	44	46
Paraná	44.800	82	86	87	89	91	95
Rosario del Tala	37.000	38	66	74	85	85	90
<b>ENTRE RÍOS</b>	81.800	61	77	81	87	88	93
	78.000	58	73	81	86	90	90
General Pico	3.200				100	100	100
Santa Rosa	36.800						
<b>LA PAMPA</b>	40.000	0	0	0	20	20	20
	48.900	0	0	0	0	0	0
Avellaneda	39.500	60	60	60	60	60	61
Cañada de Gómez	7.400	35	65	81	88	97	100
Casilda	3.800	75	100	100	100	100	100
Rafaela	36.000	70	80	90	94	97	100
Venado Tuerto	800	45	50	50	90	95	98
<b>SANTA FE</b>	87.500	62	70	48	78	80	82
	109.700	59	67	73	77	81	84
CATAMARCA	200						
CORRIENTES	4.800			8	42	65	82
CHACO (Charata)	26.000	1	2	2	2	4	18
CHACO (Pcia. R. S. Peña)	15.000						
FORMOSA	16.000						
JUJUY	0						
MISIONES	0						
SALTA	6.800				2	4	10
SAN LUIS	14.250						28
STGO. ESTERO	33.500					16	24
STGO. ESTERO (Quimilí)	50.000						2
TUCUMÁN	4.200						
<b>TOTAL PAÍS</b>		19/20					
	506.558	23	28	26	34	38	46
	18/19						
	588.945	21	28	34	38	42	46

(\*) Cifras Provisorias

**ÁREA SEMBRADA DE GRANOS Y ALGODÓN DE LA REPÚBLICA ARGENTINA**(en Ha)  
CAMPAÑAS 2009/2010- 2018/2019 (\*)

CULTIVOS	2009/2010	2010/2011	2011/2012	2012/2013	2013/2014	2014/2015	2015/2016	2016/2017	2017/2018*	2018/2019*
ALPISTE	11.000	17.000	14.000	14.000	28.000	26.000	19.000	32.000	15.000	27.000
ARROZ	220.000	258.000	237.000	233.000	243.000	239.000	215.000	206.000	202.000	195.000
AVENA	917.000	1.133.000	1.057.000	1.224.000	1.460.000	1.340.000	1.329.000	1.350.000	1.151.000	1.364.000
CEBADA	588.000	804.000	1.229.000	1.876.000	1.342.000	1.082.000	1.514.000	980.000	1.020.000	1.355.000
CENTENO	152.000	159.000	156.000	163.000	310.000	319.000	332.000	307.000	323.000	345.000
MAIZ	3.671.260	4.560.000	5.000.000	6.100.000	6.100.000	6.000.000	6.900.000	8.480.000	9.140.000	9.000.000
MIJO	33.000	37.000	42.000	41.300	16.000	11.000	13.000	6.940	6.380	8.000
SORGO GRANIFERO	1.033.000	1.233.000	1.266.000	1.158.000	997.000	840.000	843.000	728.000	640.000	530.000
TRIGO	3.556.000	4.580.000	4.630.000	3.160.000	3.650.000	5.260.000	4.380.000	6.360.000	5.930.000	6.290.000
Subtotal Cereales	10.181.260	12.781.000	13.631.000	13.969.300	14.146.000	15.117.000	15.545.000	18.449.940	18.427.380	19.114.000
CARTAMO	74.000	92.000	171.000	119.000	9.000	44.000	80.000	26.000	35.000	28.650
COLZA	12.000	13.000	30.000	93.000	72.000	56.000	37.000	25.000	18.300	18.700
GIRASOL	1.545.300	1.758.000	1.851.000	1.660.000	1.300.000	1.465.000	1.435.000	1.860.000	1.704.000	1.940.000
LINO	38.500	25.750	17.000	15.000	18.000	15.000	17.000	13.000	12.400	14.200
SOJA	18.860.000	18.885.000	18.670.000	20.000.000	19.700.000	19.790.000	20.479.000	18.057.000	17.260.000	17.000.000
Subtotal Oleaginosas	20.529.800	20.773.750	20.739.000	21.887.000	21.099.000	21.370.000	22.048.000	19.981.000	19.029.700	19.001.550
ALGODON	489.410	640.765	622.000	411.000	552.000	524.000	406.000	253.000	327.000	441.000
MANI	222.000	264.000	307.000	418.000	412.000	425.500	370.000	364.000	452.000	389.000
POROTO	268.000	273.000	338.000	277.000	352.000	438.000	377.000	424.000	418.000	421.000
Subtotal Otros Cultivos	979.410	1.177.765	1.267.000	1.106.000	1.316.000	1.387.500	1.153.000	1.041.000	1.197.000	1.251.000
<b>TOTAL</b>	<b>31.690.470</b>	<b>34.732.515</b>	<b>35.637.000</b>	<b>36.962.300</b>	<b>36.561.000</b>	<b>37.874.500</b>	<b>38.746.000</b>	<b>39.471.940</b>	<b>38.654.080</b>	<b>39.366.550</b>

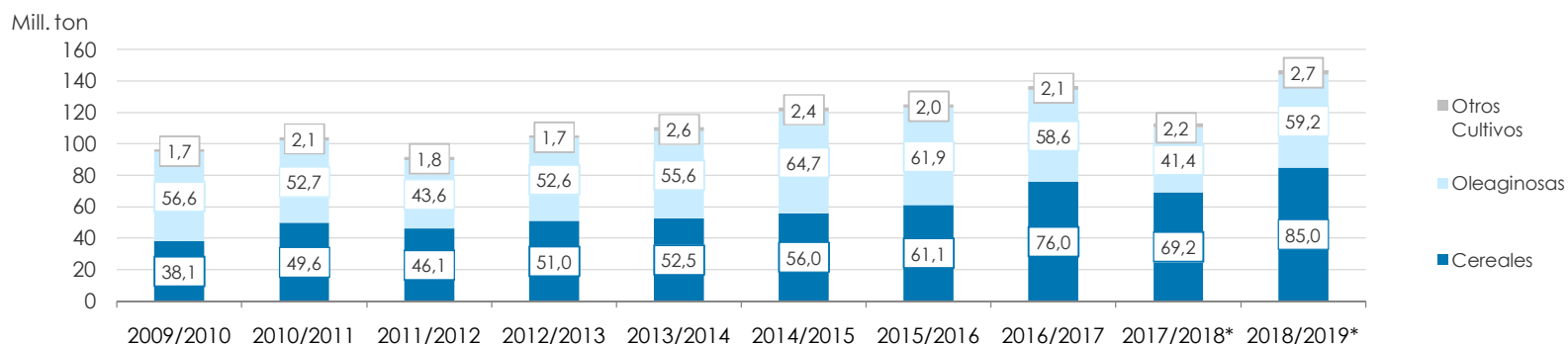
(\*) Cifras Provisorias



**VOLÚMENES DE PRODUCCIÓN DE GRANOS Y ALGODÓN** (en Ton)  
CAMPAÑAS 2009/2010- 2018/2019 (\*)

CULTIVOS	2009/2010	2010/2011	2011/2012	2012/2013	2013/2014	2014/2015	2015/2016	2016/2017*	2017/2018*	2018/2019*
ALPISTE	9.800	27.000	23.000	18.000	53.000	32.000	29.000	44.000	22.000	41.000
ARROZ	1.240.000	1.748.000	1.568.000	1.560.000	1.580.000	1.560.000	1.400.000	1.330.000	1.368.000	1.190.000
AVENA	182.000	660.000	415.000	496.000	445.000	525.000	553.000	785.000	492.000	572.000
CEBADA	1.370.000	2.980.000	4.100.000	5.170.000	4.730.000	2.920.000	4.950.000	3.300.000	3.740.000	5.060.000
CENTENO	25.100	44.000	43.000	40.000	52.000	97.000	61.000	79.000	86.000	87.000
MAIZ	22.663.000	23.800.000	21.200.000	32.100.000	33.000.000	33.800.000	39.800.000	49.500.000	43.460.000	57.000.000
MIJO	9.000	8.000	17.400	11.200	3.000	4.640	6.870	5.330	2.250	4.000
SORGO GRANIFERO	3.640.000	4.460.000	4.250.000	3.600.000	3.470.000	3.100.000	3.030.000	2.530.000	1.560.000	1.600.000
TRIGO	9.000.000	15.900.000	14.500.000	8.000.000	9.200.000	13.930.000	11.300.000	18.390.000	18.500.000	19.460.000
Subtotal Cereales	38.138.900	49.627.000	46.116.400	50.995.200	52.533.000	55.968.640	61.129.870	75.963.330	69.230.250	85.014.000
CARTAMO	44.000	56.000	108.000	50.000	3.000	29.000	52.000	18.000	28.000	24.000
COLZA	17.000	23.000	51.000	128.000	112.000	105.000	67.000	50.000	35.000	40.000
GIRASOL	2.224.000	3.672.000	3.340.000	3.100.000	2.060.000	3.160.000	3.000.000	3.550.000	3.540.000	3.800.000
LINO	52.000	32.000	21.000	17.000	20.000	17.000	20.000	17.000	14.000	19.500
SOJA	54.250.000	48.900.000	40.100.000	49.300.000	53.400.000	61.400.000	58.800.000	55.000.000	37.790.000	55.300.000
Subtotal Oleaginosas	56.587.000	52.683.000	43.620.000	52.595.000	55.595.000	64.711.000	61.939.000	58.635.000	41.407.000	59.183.500
ALGODON	760.000	1.038.000	709.000	543.000	1.019.000	795.000	670.000	616.000	814.000	873.000
MANI	611.000	701.000	686.000	1.026.000	1.170.000	1.000.000	1.000.000	1.080.000	921.000	1.287.000
POROTO	338.000	333.000	361.000	95.700	430.000	600.000	370.000	414.000	473.000	550.000
Subtotal Otros Cultivos	1.709.000	2.072.000	1.756.000	1.664.700	2.619.000	2.395.000	2.040.000	2.110.000	2.208.000	2.710.000
<b>TOTAL</b>	<b>96.434.900</b>	<b>104.382.000</b>	<b>91.492.400</b>	<b>105.254.900</b>	<b>110.747.000</b>	<b>123.074.640</b>	<b>125.108.870</b>	<b>136.708.330</b>	<b>112.845.250</b>	<b>146.907.500</b>

(\*) Cifras Provisorias



**PRODUCCIÓN DE CULTIVOS EN LA REPÚBLICA ARGENTINA**  
CAMPAÑA 2018/2019 (\*)

CULTIVOS	ÁREA SEMBRADA	ÁREA NO COSECHADA	ÁREA COSECHADA	%	RENDIMIENTO	PRODUCCIÓN
	Miles ha (1)	Miles ha	Miles ha (2)		qq/ha (3)	Miles ton (2)*(3)/10
ALPISTE	27	0	27	99	15,4	41
ARROZ	195	12	183	94	64,9	1.190
AVENA	1.364	1.126	238	17	24,0	572
CEBADA	1.355	143	1.212	89	41,8	5.060
CENTENO	345	296	49	14	17,6	87
MAÍZ	9.000	1.800	7.200	80	79,2	57.000
MIJO	8	5	3	31	15,6	4
SORGO GRANIFERO	530	193	337	64	47,5	1.600
TRIGO	6.290	235	6.050	96	32,2	19.460
Subtotal Cereales	19.114	3.810	15.299	80	-	85.014
CÁRTAMO	29	0	29	100	8,5	24
COLZA	19	0	19	99	21,4	40
GIRASOL	1.940	65	1.875	97	20,3	3.800
LINO	14	0	14	100	13,7	20
SOJA	17.000	400	16.600	98	33,3	55.300
Subtotal Oleaginosas	19.002	465	18.536	98	-	59.184
ALGODÓN	441	108	333	75	26,2	873
MANÍ	389	1	388	99	33,2	1.287
POROTOS	421	1	420	99	13,1	550
<b>TOTAL PAÍS</b>	<b>39.366</b>	<b>4.385</b>	<b>34.976</b>	<b>89</b>	<b>-</b>	<b>146.907</b>

(\*) Cifras Provisorias



## HUMEDAD Y ESTADO DE LOS CULTIVOS

Desde el 08/05/2020 al 14/05/2020

PROVINCIA	DELEGACIÓN	Estadio Fenológico					MAÍZ Estado General				Humedad
		E	C	F	L	M	MB	B	R	M	
BUENOS AIRES	BAHÍA BLANCA	-	-	-	-	100	-	80	20	-	A/R
	BOLÍVAR	-	-	-	-	100	-	100	-	-	A/E
	BRAGADO	-	-	-	-	100	-	100	-	-	A
	GENERAL MADARIAGA	-	-	-	-	100	-	82	18	-	A
	JUNÍN	-	-	-	-	100	19	71	10	-	A
	LA PLATA	-	-	-	-	100	20	75	5	-	A
	LINCOLN	-	-	-	-	100	-	100	-	-	A/E
	PEHUAJÓ	-	-	-	-	100	34	53	13	-	A
	PERGAMINO	-	-	-	-	100	-	100	-	-	A
	PIGÜÉ	-	-	-	-	100	34	55	11	-	A/R
	SALLIQUELÓ	-	-	-	-	100	3	84	13	-	A/R
	TANDIL	-	-	-	-	100	-	89	11	-	A
	TRES ARROYOS	-	-	-	-	100	-	100	-	-	A
	25 DE MAYO	-	-	-	-	100	25	75	-	-	A
CÓRDOBA	LABOULAYE	-	-	-	8	92	11	65	19	5	A
	MARCOS JUÁREZ	-	-	-	-	100	32	63	5	-	A
	RÍO CUARTO	-	-	-	-	100	-	73	22	5	A/R
	SAN FRANCISCO	-	-	-	15	85	2	69	29	-	A/R
	VILLA MARÍA	-	-	-	-	100	-	89	11	-	A
ENTRE RÍOS	PARANÁ	-	-	-	-	100	-	80	16	4	A
	ROSARIO DEL TALA	-	-	-	-	100	3	30	41	26	E/A
LA PAMPA	GENERAL PICO	-	-	-	13	87	26	49	15	10	A
	SANTA ROSA	-	-	-	-	100	8	70	22	-	A/R
SANTA FE	AVELLANEDA	-	-	-	5	95	-	68	32	-	A/R/PS
	CAÑADA de GÓMEZ	-	-	-	-	100	30	30	40	-	A
	CASILDA	-	-	-	-	100	24	62	10	4	A
	RAFAELA	-	-	-	-	100	-	85	15	-	A
	VENADO TUERTO	-	-	-	-	100	30	70	-	-	A
CATAMARCA	CATAMARCA	-	-	-	20	80	-	98	2	-	R
CORRIENTES	CORRIENTES	-	-	-	-	-	-	-	-	-	-
CHACO	CHARATA	-	-	-	20	80	44	46	10	-	R
	ROQUE SÁENZ PEÑA	-	-	-	-	100	-	66	34	-	R/PS
FORMOSA	FORMOSA	-	-	-	-	-	-	-	-	-	-
JUJUY	JUJUY	-	-	-	10	90	-	100	-	-	A
MISIONES	POSADAS	-	-	-	-	-	43	56	1	-	A/R
SALTA	SALTA	-	-	-	50	50	-	93	7	-	A/R
SAN LUIS	SAN LUIS	-	-	-	-	100	-	37	37	26	A
SANTIAGO DEL ESTERO	SANTIAGO DEL ESTERO	-	-	-	20	80	-	100	-	-	A/R
	QUIMILÍ	-	-	-	10	90	-	80	20	-	A/R
TUCUMÁN	TUCUMÁN	-	-	-	20	80	-	100	-	-	R

Las cifras expresan porcentaje de la superficie del área sembrada.

Estado general: MB: Muy Bueno, B: Bueno, R: Regular, M: Malo.

Humedad: A: Adecuada, R: Regular, E: Exceso, I: Inundación, PS: Principio de Sequía, S: Sequía.

Estadio Fenológico: E: Emergencia; C: Crecimiento; F: Floración; L: Llenado; M: Madurez

(\*) La sumatoria puede ser inferior a 100, correspondiendo la diferencia a siembras aún sin emerger.

## HUMEDAD Y ESTADO DE LOS CULTIVOS

Desde el 08/05/2020 al 14/05/2020

PROVINCIA	DELEGACIÓN	SOJA de primera								SOJA de segunda								Humedad		
		Estadio Fenológico					Estado General			Estadio Fenológico					Estado General					
		E	C	F	L	M	MB	B	R	M	E	C	F	L	M	MB	B		R	M
BUENOS AIRES	BAHIA BLANCA	-	-	-	-	-	-	-	-	-	-	-	-	-	-	-	-	-	-	-
	BOLIVAR	-	-	-	-	-	-	-	-	-	-	-	-	100	-	100	-	-	-	E
	BRAGADO	-	-	-	-	100	-	100	-	-	-	-	20	80	-	100	-	-	-	A
	GENERAL MADARIAGA	-	-	-	-	100	-	91	9	-	-	-	10	90	-	77	23	-	-	A
	JUNIN	-	-	-	-	-	-	-	-	-	-	-	-	100	18	60	20	2	-	A
	LA PLATA	-	-	-	-	100	30	70	-	-	-	-	0	100	-	70	30	-	-	A
	LINCOLN	-	-	-	-	100	-	100	-	-	-	-	-	100	-	100	-	-	-	E/A
	PEHUAJO	-	-	-	-	-	-	-	-	-	-	-	-	100	31	60	9	-	-	A
	PERGAMINO	-	-	-	-	-	-	-	-	-	-	-	-	100	-	100	-	-	-	A
	PIGÜE	-	-	-	-	100	17	61	21	-	-	-	-	100	-	24	50	26	-	E/A/R
	SALLIQUELO	-	-	-	1	99	-	72	28	-	-	-	5	95	1	78	21	-	-	A/R
	TANDIL	-	-	-	-	100	-	84	16	-	-	-	15	85	-	65	20	-	-	E/A
	TRES ARROYOS	-	-	-	2	98	-	-	100	-	-	-	100	-	-	-	-	-	-	A
	25 DE MAYO	-	-	-	-	100	21	79	-	-	-	-	-	100	-	100	-	-	-	A
CORDOBA	LABOULAYE	-	-	-	-	100	10	64	21	5	-	-	-	100	13	62	20	5	-	A
	MARCOS JUAREZ	-	-	-	-	-	-	-	-	-	-	-	-	-	-	-	-	-	-	-
	RIO CUARTO	-	-	-	-	-	-	-	-	-	-	-	-	-	-	-	-	-	-	-
	SAN FRANCISCO	-	-	-	-	-	-	-	-	-	-	-	19	81	-	70	30	-	-	A
	VILLA MARIA	-	-	-	-	-	-	-	-	-	-	-	-	100	-	100	-	-	-	A
ENTRE RIOS	PARANA	-	-	-	-	-	-	-	-	-	-	11	89	-	96	2	2	-	-	A
	ROSARIO DEL TALA	-	-	-	-	100	7	44	40	9	-	-	-	100	3	43	39	14	-	E/A
LA PAMPA	GENERAL PICO	-	-	-	-	100	25	58	17	-	-	-	22	78	26	56	17	-	-	A
	SANTA ROSA	-	-	-	-	100	-	79	21	-	-	-	-	100	-	58	23	19	-	A/R
SANTA FE	AVELLANEDA	-	-	-	6	94	-	53	34	13	-	-	16	84	-	47	40	13	-	R/PS
	CASILDA	-	-	-	-	-	-	-	-	-	-	-	-	100	-	21	31	48	-	-
	CAÑADA de GOMEZ	-	-	-	-	-	-	-	-	-	-	-	-	100	12	30	28	30	-	-
	RAFAELA	-	-	-	-	100	-	87	13	-	-	-	-	100	-	78	22	-	-	A
	VENADO TUERTO	-	-	-	-	-	-	-	-	-	-	-	-	100	-	100	-	-	-	A
CATAMARCA	CATAMARCA	-	-	-	-	100	-	99	1	-	-	-	-	100	-	100	-	-	-	R
CORRIENTES	CORRIENTES	-	-	-	-	100	28	72	-	-	-	-	-	100	20	80	-	-	-	A
CHACO	CHARATA	-	-	-	2	98	35	53	7	4	-	-	-	-	-	-	-	-	-	A/R
	ROQUE SAENZ PEÑA	-	-	-	-	100	20	50	30	-	-	-	-	100	20	50	30	-	-	R/PS
FORMOSA	FORMOSA	-	-	-	-	100	-	100	-	-	-	-	-	-	-	-	-	-	-	A
JUJUY	JUJUY	-	-	-	20	80	-	100	-	-	-	-	17	81	-	100	-	-	-	S/A
MISIONES	POSADAS	-	-	-	-	100	-	49	51	-	-	-	-	-	-	-	-	-	-	A/R

## HUMEDAD Y ESTADO DE LOS CULTIVOS

Desde el 08/05/2020 al 14/05/2020

PROVINCIA	DELEGACIÓN	SOJA de primera										SOJA de segunda										Humedad
		Estadio Fenológico					Estado General					Estadio Fenológico					Estado General					
		E	C	F	L	M	MB	B	R	M	E	C	F	L	M	MB	B	R	M			
SALTA	SALTA	-	-	-	41	59	-	82	16	3	-	-	-	44	56	-	81	16	3	A/R		
SAN LUIS	SAN LUIS	-	-	-	-	100	-	35	37	28	-	-	-	-	100	-	43	30	27	A		
SANTIAGO DEL ESTERO	SANTIAGO DEL ESTERO	-	-	-	2	98	-	100	-	-	-	-	-	0	100	-	100	-	-	A/R		
	QUIMILÍ	-	-	-	-	-	-	-	-	-	-	-	-	6	94	-	80	20	-	A		
TUCUMÁN	TUCUMÁN	-	-	-	-	100	-	100	-	-	-	-	-	2	98	-	100	-	-	R		

Las cifras expresan porcentaje de la superficie del área sembrada.

Estado general: MB: Muy Bueno, B: Bueno, R: Regular, M:Malo.

Humedad: A: Adecuada, R: Regular, E: Exceso, I: Inundación, PS: Principio de Sequía, S: Sequía.

Estadio Fenológico: E: Emergencia; C:Crecimiento; F: Floración; L: Llenado; M: Madurez

(\*) La sumatoria puede ser inferior a 100, correspondiendo la diferencia a siembras aún sin emerger.